

هاي Spoofing بايد از يکسري پروکسي به صورت MultiBand استفاده کرد تا عمل شناسائي براي IDS مشکل شود. (در يك آموزش جداگانه توضيح مي دم)
 ۴- اوه مي بينيم که با ليست سياه هم کار داريد، پس خيلي مواظب خودتون باشيد !!! (چي زمزمه هايي مي شنوم که مي گند ليست سياه چيه؟ .. Woow.. .
 ليست سياه چيست؟ - ليستي از سرورهاي فوق محافظت شده توسط قدرتمند ترين دستان دنيا! (اگه خواستي براي هميشه بري لا لا z.z.z. يا تمام عمر تو زندان فدرال آب زرشک بخوري من هک اين سرور ها رو بهتون پيشنهاده مي کنم .
 چرا از سرورها محافظت مي شود؟ - اين سرورها تنها سيستم هايي هستند که پس از حملات ساير تقويت شدند و حدود ۹۲% اطلاعات فوق محرمانه را در پاگاه داده هاي اوراکل نگهداري مي کنند و هر ساله توسط کنگره آمريکا و شوراي سلطنتي انگلستان بودجه ۷۰ ميليون دلاري کنار گذاشته مي شود (فقط براي محافظت!) تا حادثه تروريستي افشاگرانه سال ۱۹۹۴ ديگر تکرار نشود.



من توصیه مي کنم همينطوري حتي پورت اسکن هم نکنيد و اگه براتون سخته بريد به طور ديگه معروف بشيد ، مثلا با نفوذ به سرورهاي ناتو!
 بهترين و برجسته ترين هکرها و مهندسان امنيتي در ليست سياه منتظر به دام انداختن شما مي باشند و هميشه يك پله از شما جلوترند مگر! تسلط شما بر فايروال شبکه که من چون ميدونم اونا از خاصيت فايروال هاي معمول استفاده نمي کنند براتون مشکل ساز خواهد بود تا حدي که من بجاي ديوار آتش بهشون ديوار مرگ ميگم.



براي آشنا شدن بيشتر با اين فايروال ها از شبکه CyberTerroristen ديدن کنید . پس استفاده از انواع پروکسي براي نفوذ به اين ليست جزو واجبات محسوب مي شود به توضيح انگليسي نيز در آخر مي يارم براي کلاس بيشتر به شما و هکهاي بدبختي که فارسي بلد نيستند (؛ و اما خود ليست:

بچه ها فقط به خواهش این لیست محرمانه رو زیاد شلوغ نکنید (بزارید اونایی که می خوان ازشون استفاده کنند دچار مشکل نشن و آدرس ها ثابت بمونه!)
تشکر...



207.60-61.*.* : FBI Linux servers used to trap scanners
6.*.*.* : Army Information Systems Center .
21.*.*.* : US Defense Information Systems Agency
6.*.*.* : Army Information Systems Center
21.*.*.* : US Defense Information Systems Agency
22.*.*.* : Defense Information Systems Agency
26.*.*.* : Defense Information Systems Agency
29.*.*.* : Defense Information Systems Agency
30.*.*.* : Defense Information Systems Agency
49.*.*.* : Joint Tactical Command
50.*.*.* : Joint Tactical Command
55.*.*.* : Army National Guard Bureau
22.*.*.* : Defense Information Systems Agency
26.*.*.* : Defense Information Systems Agency
29.*.*.* : Defense Information Systems Agency
30.*.*.* : Defense Information Systems Agency
49.*.*.* : Joint Tactical Command
50.*.*.* : Joint Tactical Command
55.*.*.* : Army National Guard Bureau
62.0-30.*.* :
64.224.*.* :
64.225.*.* :
64.226.*.* :
195.10.* :
205.96-103.* :
207.30-120.* :
207.60-61.* :
209.35.*.* :
216.25.* : REAL DANGEROUS
216.247.* : REAL DANGEROUS
217.6.*.* :
155.7.*.* : American Forces Information (NET-AFISHQ-NET1)
155.8.*.* : U.S. ArmyFort Gordon (NET-GORDON-NET5)
155.9.*.* : United States Army Information Systems Command (NET-LWOOD-
NET2)
155.74.*.* : PEO STAMIS (NET-CEAP2)
155.75.*.* : US Army Corps of Engineers (NET-CEAP3)
155.76.*.* : PEO STAMIS (NET-CEAP4)
155.77.*.* : PEO STAMIS (NET-CEAP5)

155.78.*.* : PEO STAMIS (NET-CEAP6)
155.79.*.* : US Army Corps of Engineers (NET-CEAP7)
155.80.*.* : PEO STAMIS (NET-CEAP)
155.81.*.* : PEO STAMIS (NET-CEAP9)
155.82.*.* : PEO STAMIS (NET-CEAP10)
155.83.*.* : US Army Corps of Engineers (NET-CEAP11)
155.84.*.* : PEO STAMIS (NET-CEAP12)
155.85.*.* : PEO STAMIS (NET-CEAP13)
155.86.*.* : US Army Corps of Engineers (NET-CEAP14)
155.87.*.* : PEO STAMIS (NET-CEAP15)
155.88.*.* : PEO STAMIS (NET-CEAP16)
155.178.*.* : Federal Aviation Administration (NET-FAA)
155.213.*.* : USAISC Fort Benning (NET-FTBENNET3)
155.214.*.* : Director of Information Management (NET-CARSON-TCACC)
155.215.*.* : USAISC-FT DRUM (NET-DRUM-TCACCIS)
155.216.*.* : TCACCIS Project Management Office (NET-FTDIX-TCACCI)
155.217.*.* : Directorate of Information Management (NET- EUSTIS-EMH1)
155.218.*.* : USAISC (NET-WVA-EMH2)
155.219.*.* : DOIM/USAISC Fort Sill (NET-SILL-TCACCIS)
155.220.*.* : USAISC-DOIM (NET-FTKNOX-NET4)
155.221.*.* : USAISC-Ft Ord (NET-FTORD-NET2)
128.47.*.* : Army Communications Electronics Command (NET-TACTNET)
128.50.*.* : Department of Defense (NET-COINS)
128.51.*.* : Department of Defense (NET-COINSTNET)
128.56.*.* : U.S. Naval Academy (NET-USNA-NET)
128.63.*.* : Army Ballistics Research Laboratory (NET-BRL-SUBNET)
128.80.*.* : Army Communications Electronics Command (CECOM) (NET-CECOMNET)
128.98.*.* : Defence Evaluation and Research Agency (NET-DERA-UK)
128.154.*.* : NASA Wallops Flight Facility (NET-WFF-NET)
128.155.*.* : NASA Langley Research Center (NET-LARC-NET)
128.156.*.* : NASA Lewis Network Control Center (NET- LERC)
128.157.*.* : NASA Johnson Space Center (NET-JSC-NET)
128.158.*.* : NASA Ames Research Center (NET-MSFC-NET)
128.159.*.* : NASA Ames Research Center (NET-KSC-NET)
128.160.*.* : Naval Research Laboratory (NET- SSCNET)
128.161.*.* : NASA Ames Research Center (NET-NSN-NET)
128.183.*.* : NASA Goddard Space Flight Center (NET-GSFC)
128.216.*.* : MacDill Air Force Base (NET-CC-PRNET)
128.217.*.* : NASA Kennedy Space Center (NET-NASA-KSC-OIS)
128.236.*.* : U.S. Air Force Academy (NET-USAFA-NET)

FBI's honeypot

HoneyNet Project

<http://project.honeynet.org/>

Know your Enemy : HoneyNets

<http://project.honeynet.org/papers/honeynet/>

SANS IDS FAQ : What is Honeypot ?

<http://www.sans.org/newlook/resources/IDFAQ/honeypot3.htm>

Honey Pots and Intrusion Detection

<http://www.sans.org/infosecFAQ/intrusion/honeypots.htm>

The Deception Toolkit

<http://www.all.net/dtk/index.html>

An Explanation of Computer Forensic

<http://www.computerforensics.net/forensics.htm>

Computer Forensics – An Overview

<http://www.sans.org/infosecFAQ/incident/forensics.htm>

The Forensic Challenge

<http://project.honeynet.org/challenge/>

Forensic Computer Analysis - An Introduction

<http://www.ddj.com/articles/2000/0009/0009f/0009f.htm>

The Coroner Toolkit

<http://www.fish.com/tct/>

207.60.*.* : (FBI's honeypot) The Internet Access Company (NETBLK-TIAC-BLK)

207.60.2.128 - 207.60.2.255 Abacus Technology (NETBLK-TIAC-ABACUSTC)

64.224.* : (FBI's honeypot)

64.225.* : (FBI's honeypot)

64.226.* : (FBI's honeypot)

195.10.* : (FBI's honeypot)

205.96-103.* : (FBI's honeypot)

207.30-120.* : (FBI's honeypot)

207.60-61.* : (FBI's honeypot)

209.35.* : (FBI's honeypot)

216.25.* : (FBI's honeypot)

216.247.* : (FBI's honeypot)

212.159.40.211 : (FBI's honeypot)

212.159.41.173 : (FBI's honeypot)

212.159.0.2 : (FBI's honeypot)

212.159.1.1 : (FBI's honeypot)

212.159.1.4 : (FBI's honeypot)

212.159.1.5 : (FBI's honeypot)

212.56.107.22 : (FBI's honeypot)

212.159.0.2 : (FBI's honeypot)

212.159.33.56 : (FBI's honeypot)

212.56.107.22 : (FBI's honeypot)

**139.142.*.* : 139.142.153.23 : Front end portal of a security network filtering hundreds of client subscription IPs. If you find a vulnerable pub, IIS, SQL, or
!ادعا داره يا علي*nix -- LEAVE IT ALONE**



WARNING: Replicon's security team is working close with federal/state and corporate law enforcement. They will let you scan, tag, fill, or overtake the entire system. But you really have no control. They are monitoring you,

accepting your every move while they profile you. Your dumbass is on Candid Camera. (The *nix box that you 'overtake' is actually a guided security emulator that runs on NT...) Let 'em record you ploppin' the newest, unreleased version of Photoshop, Windows, Lightwave. Max, Maya, Cosmo, or others and you (as well as everyone else involved in the operation - from Scanner to Downloader) will be 'profiled' for a very unhappy future...

در مرحله بعدی می خواهیم چگونگی استفاده از پروکسی رو آموزش بدیم .

روشهای زیادی می باشد که می توان از پروکسی استفاده کرد از جمله:

۱- استفاده از لیست سرورها

۲- بوسیله Wingate

۳- بوسیله MultiTunnel

۴- برنامه های کاربردی

۵- خدمات آنلاین

و

در روش اول ما با برنامه های مرتبط با اینترنت سروکار داریم که نیاز به پروکسی سرور و پورت دارند پس ابتدا باید آنها را بدست بیاوریم . یک آدرس سرور یا به صورت IP و یا URL می باشد که در مثال زیر این دو می بینید:

IP: 205.34.160.4

URL: pad203108167075.ozemail.com.au

که با هم تفاوتی ندارند و یک پورت برای آنها که معمولا اینها هستند :

8080,8000,8002,7471,80,3128,3382 ,.....

البته پروکسی را می توان در هر پورت بلااستفاده ای قرار داد که کاملا اختیاری است (بعد ها خواهیم فهمید که یک پروکسی سرور در کامپیوتر خودمان دست پا کنیم !)
در بین اینها 80 چون جزو پورت های اصلی می باشد دارای سرعت بیشتری می باشد که سایر پورت های پروکسی به آن وابسته اند اما به دلایل امنیتی بیشتر بهتر است از سایر پورت ها استفاده نمود . چي ؟ بازم زمزمه ای شنیدم! میگه می خوام DoS کنم . ها ها .. عزیز من تو برای این کار باید دارای پهنای باند زیادی باشی. به عنوان مثال یک زامبی در سرور یک دانشگاه داشته باشی تا دستورات تو در آنجا اجرا شود در غیر این صورت فقط کامپیوتر خودتو هنگ کردی! (توضیحات بیشتر برای config یک زامبی در مبحث DDoS می باشد .)
من خودم از پورت 8000 خوشم می یاد چون به همه دردی می خوره. حالا این لیست رو از کجا بدست بیاوریم؟ با کمی جستجو می توان کلی لیست رایگان بدست آورد.
در سایت **google.com , yahoo.com , altavista.com , lycos.com** ,
با نوشتن کلمه کلیدی زیر شروع کنید:

Proxy+List

یکسری سایت هم هستند که هر هفته پروکسی لیست خود را به روز می کنند مانند:

<http://www.samair.ru/proxy/>

<http://tools.rosinstrument.com/proxy/>

<http://www.atomintersoft.com/products/alive-proxy/proxy-list/3128/>

<http://www.multiproxy.org/>

<https://www.antiproxy.com/index.php>

.....

البته ممکن است این سایت ها فیلتر شده باشند که در این صورت من توصیه میکنم اول با يك پروکسي وارد این سایت شود تا لیست جدید رو در آنجا بدست بیارید.
اینم چند تا مثال کوچولو:

```
cf6025-sc-ccs.supercable.net.ve:80
chello062178165009.12.14.vie.surfer.at:80
h002078d4a09a.ne.client2.attbi.com:80
cf6025-sc-ccs.supercable.com:80
cherry-hill.or.jp:3128
cab-200-42-86-66.prima.net.ar:80
host154-93.pool8017.interbusiness.it:3128
hitaichung.com.tw:8080
host077018.arnet.net.ar:80
host171-146.pool8172.interbusiness.it:8080
host226-159.pool8017.interbusiness.it:8080
host217-45-252-105.in-addr.btopenworld.com:8080
host25-65.pool8172.interbusiness.it:8080
host50-155.pool8019.interbusiness.it:8080
host6-180.pool80206.interbusiness.it:8080
host20-208.pool21756.interbusiness.it:80
host69-112.pool194243.interbusiness.it:80
host58-95.pool8172.interbusiness.it:3128
host94-52.pool21382.interbusiness.it:80
host82-168.pool217222.interbusiness.it:8080
http-b.wlfdle.rnc.net.cable.rogers.com:8080
http-net66-debug.mtnk.rnc.net.cable.rogers.com:8080
http-c.ym.rnc.net.cable.rogers.com:8080
http-c.ym.rnc.net.cable.rogers.com:80
iepointer.pointernetworks.com.br:3128
http-net66-debug.ym.rnc.net.cable.rogers.com:8080
http-net66-debug.wlfdle.rnc.net.cable.rogers.com:8080
10.red-81-42-181.pooles.rima-tde.net:80
138.17.108.194.contactel.net:3128
128.red-80-59-38.pooles.rima-tde.net:80
12-218-125-5.client.mchsi.com:3128
200-168-250-130.customer.telesp.net.br:3128
200-204-125-170.dsl.telesp.net.br:80
200-180-107-023.fnsce7007.dsl.brasiltelecom.net.br:80
200-207-6-70.dsl.telesp.net.br:80
200-207-88-30.dsl.telesp.net.br:80
211-23-46-226.hinet-ip.hinet.net:3128
211-23-41-242.hinet-ip.hinet.net:80
200-204-182-137.dsl.telesp.net.br:80
212.68.195.195.brutele.be:80
213.249.53.178:3128
211-21-191-213.hinet-ip.hinet.net:3128
216.114.75.114:80
213.97.118.173:80
213.249.53.178:80
216.20.10.43:8080
216.72.158.216:8080
216.72.221.211:80
217.167.40.29:80
adsl-64-109-243-198.dsl.chcgil.ameritech.net:8080
61-222-195-170.hinet-ip.hinet.net:8080
4.38.49.225:8080
61-220-150-2.hinet-ip.hinet.net:3128
asy131.as239.sol.superonline.com:3128
bess-proxy4.laserlink.net:8487
bess-proxy3.laserlink.net:8487
bess-proxy.trin.edu:8860
```

bess-proxy.door.net:8364
bilbo.siegener-zeitung.de:80
bogolts1.bo.co.prserv.net:8080
border33.qualitynet.net:80
bussard.n-e-t.de:8080
border81.qualitynet.net:80
bizracel.emji.net:80
catv096011.usr.hananet.net:80
carver.media.tele.dk:80
bsn-77-159-104.dsl.siol.net:8080
can.thunderstar.net:80
cab-200-42-86-66.prima.net.ar:80
cheetah.mweb.co.zw:8080
cipe-gw.legend.co.uk:3128
dsl-200-67-171-232.prodigy.net.mx:80
drotnet2.drotnet.hu:80
el.alteon1.laserlink.net:8487
d221-216-99.systems.cogeco.net:8080
exchange.martinsmith.com:80
ffis.teikav.edu.gr:8080
felix.dilo.de:3128
farsquid.wilkes.edu:3128
family.wi.voyager.net:80
firewall.bull.co.ga:8080
friede.woergl.at:3128
freude.woergl.at:3128
fsntserver.formscan.com:80
dragonfly.interia.pl:80
ftp.bglilienfeld.ac.at:3128
ftth.gate01.com:80
dns.teta.it:8080
folders.danley.kent.sch.uk:80
bess-proxy.door.net:8364
bess-proxy3.laserlink.net:8487
bess-proxy.trin.edu:8860
bess-proxy4.laserlink.net:8487
bitstorm.primelink1.net:80
bizracel.emji.net:80
can.thunderstar.net:80
border81.qualitynet.net:80
catv096011.usr.hananet.net:80
bussard.n-e-t.de:8080
can.thunderstar.net:80
ce3.time.net.my:80
ccproxy.lit.edu.tw:80
cf6025-sc-ccs.supercable.net.ve:80
cheetah.mweb.co.zw:8080
cipe-gw.legend.co.uk:3128
d221-216-98.systems.cogeco.net:8080
cm-net-poa-c8b02b0e.brdterra.com.br:3128
chello062178165009.12.14.vie.surfer.at:80
cherry-hill.or.jp:3128
egrand.egsd.k12.co.us:80
freude.woergl.at:3128
family.wi.voyager.net:80
ftp.bglilienfeld.ac.at:3128
ftp.unit10.com:80
h-212.36.189.246.host.de.colt.net:8080
host077018.arnet.net.ar:80
host077018.arnet.net.ar:3128
http-c.ym.rnc.net.cable.rogers.com:8080

host20-208.pool21756.interbusiness.it:80
http-net66-debug.ym.rnc.net.cable.rogers.com:8080
http-c.ym.rnc.net.cable.rogers.com:80
http-net66-debug.wlfdle.rnc.net.cable.rogers.com:8080
host077018.arnet.net.ar:80
host077018.arnet.net.ar:3128
h002078d4a09a.ne.client2.attbi.com:80
host171-146.pool8172.interbusiness.it:8080
host176-5.pool62110.interbusiness.it:80
host194-206.pool8017.interbusiness.it:80
host164-221.pool80105.interbusiness.it:8080
host20-208.pool21756.interbusiness.it:80
host226-159.pool8017.interbusiness.it:8080
host69-112.pool194243.interbusiness.it:80
host50-155.pool8019.interbusiness.it:8080
host94-52.pool21382.interbusiness.it:80
host58-95.pool8172.interbusiness.it:3128
host6-180.pool80206.interbusiness.it:8080
http-c.ym.rnc.net.cable.rogers.com:80
http-c.ym.rnc.net.cable.rogers.com:8080
host82-168.pool217222.interbusiness.it:8080
host154-93.pool8017.interbusiness.it:3128
http-net66-debug.wlfdle.rnc.net.cable.rogers.com:8080
http-net66-debug.ym.rnc.net.cable.rogers.com:8080
h-212.36.189.246.host.de.colt.net:8080
http-net66-debug.wlfdle.rnc.net.cable.rogers.com:8080
host077018.arnet.net.ar:3128
host171-146.pool8172.interbusiness.it:8080
host176-5.pool62110.interbusiness.it:80
host164-221.pool80105.interbusiness.it:8080
host194-206.pool8017.interbusiness.it:80
host077018.arnet.net.ar:3128
host226-159.pool8017.interbusiness.it:8080
host20-208.pool21756.interbusiness.it:80
host50-155.pool8019.interbusiness.it:8080
host25-65.pool8172.interbusiness.it:8080
host58-95.pool8172.interbusiness.it:3128
host6-180.pool80206.interbusiness.it:8080
host82-168.pool217222.interbusiness.it:8080
http-c.ym.rnc.net.cable.rogers.com:80
http-net66-debug.wlfdle.rnc.net.cable.rogers.com:8080
http-b.wlfdle.rnc.net.cable.rogers.com:8080
http-c.ym.rnc.net.cable.rogers.com:8080
http-net66-debug.ym.rnc.net.cable.rogers.com:8080
iepointer.pointernetworks.com.br:3128
i094-150.nv.iinet.net.au:80
hydra.taipeitimes.com:3128
investmentstuff.com:80
invis.free.anonymizer.com:80
ma3-b-cache.ono.com:80
mail.condovel.com.br:3128
mail.dalumpapir.dk:8080
mail.deli2000.com:80
mail.daewoomotor.com.pe:80
mayday.media.tele.dk:80
mailgate.mooret.co.uk:8080
na.gostyn.com:3128
metafix.com:80
ol18-72.fibertel.com.ar:8080
pb68.bielawy.sdi.tpnet.pl:8080
pc151.gliwice.sdi.tpnet.pl:80

pcd750226.netvigator.com:3128
pc113.poznan.sdi.tpnet.pl:3128
pg66.tarnobrzeg.sdi.tpnet.pl:8080
pc3.australia-unet.ocn.ne.jp:80
pd57.tarnow.sdi.tpnet.pl:8080
port0776-adsl.cwjamaica.com:8080
pb120.zgora.sdi.tpnet.pl:8080
proxy.ia3.marketscore.com:8000
proxy.freestep-unet.ocn.ne.jp:8080
proxy.iol24.com:80
proxy.emu.edu.tr:8080
proxy.marketscore.com:80
proxy.marketscore.com:8000
proxy.or3.marketscore.com:80
proxy.or3.marketscore.com:8000
proxy.or4.marketscore.com:80
proxy.or4.marketscore.com:8000
proxy.mss.qc.ca:8080
proxy.netsetter.com:8000
proxy.info.unlp.edu.ar:3128
proxy.telcel.net.ve:3128
proxy.sjc.marketscore.com:8000
proxy.sj4.marketscore.com:8000
proxyhttp.wip.netsetter.com:80
adsl-64-108-32-30.dsl.bltnin.ameritech.net:8801
adsl-67-36-72-129.dsl.sfldmi.ameritech.net:3128
adsl-67-36-72-190.dsl.sfldmi.ameritech.net:80
bds1.66.12.6.194.gte.net:3128
bds1.66.14.148.200.gte.net:8000
baana-62-44-215-8.phnet.fi:80
bilbo.siegenger-zeitung.de:80
bess-proxy.edinburgh.k12.in.us:8801
bess-proxy.cajun.net:8987
cab-200-42-86-66.prima.net.ar:80
cherry-hill.or.jp:3128
chello062178165009.12.14.vie.surfer.at:80
cheetah.mweb.co.zw:8080
cf6025-sc-ccs.supercable.net.ve:80
asy131.as239.sol.superonline.com:3128
hitaichung.com.tw:8080
host077018.arnet.net.ar:80
host077018.arnet.net.ar:3128
h002078d4a09a.ne.client2.attbi.com:80
cf6025-sc-ccs.supercable.com:80
host194-206.pool8017.interbusiness.it:80
host154-93.pool8017.interbusiness.it:3128
host20-208.pool21756.interbusiness.it:80
host69-112.pool194243.interbusiness.it:80
host25-65.pool8172.interbusiness.it:8080
http-c.ym.rnc.net.cable.rogers.com:8080
iepointer.pointernetworks.com.br:3128
ip-166-90.tvnetwork.hu:3128
http-net66-debug.ym.rnc.net.cable.rogers.com:8080
investmentstuff.com:80
ma3-b-cache.ono.com:80
luke.nrcaknights.com:3128
mail.deli2000.com:80
mail.investmentstuff.com:80
mail.condovel.com.br:3128
mail.daewoomotor.com.pe:80
mailgate.mooret.co.uk:8080

nt-server1.textimax.com.pe:3128
pb130.dukla.sdi.tpnet.pl:8080
pc151.gliwice.sdi.tpnet.pl:80
pc113.poznan.sdi.tpnet.pl:3128
pa107.stalowa.sdi.tpnet.pl:8080
pb68.bielawy.sdi.tpnet.pl:8080
pc3.australia-unet.ocn.ne.jp:80
pd32.tarnow.sdi.tpnet.pl:8080
pcd750226.netvigator.com:3128
pd57.tarnow.sdi.tpnet.pl:8080
pb120.zgora.sdi.tpnet.pl:8080
po.cjbettters.com:80
ports-3-17.intrepid.net:8000
pg66.tarnobrzeg.sdi.tpnet.pl:8080
proxy.ia3.marketscore.com:80
proxy.ia2.marketscore.com:8000
proxy.ia2.marketscore.com:80
proxy.freestep-unet.ocn.ne.jp:8080
proxy.marketscore.com:8000
proxy.marketscore.com:80
proxy.ia3.marketscore.com:8000
proxy.ia4.marketscore.com:80
proxy.mss.qc.ca:8080
proxy.sj4.marketscore.com:8000
proxy.sj3.marketscore.com:8000
proxy.or4.marketscore.com:80
proxy.or4.marketscore.com:8000
proxy.sj4.marketscore.com:80
proxy.sjc.marketscore.com:80
proxy.speedline.ca:8080
proxy.sjc.marketscore.com:8000
s42.srv.ids.pl:8080
proxyhttp.wip.netsetter.com:80
savv.cj.edu.ro:8080
specto.funcitec.rct-sc.br:3128
s15.srv.ids.pl:3128
sattadesign.com:80
savv.cj.edu.ro:8080
sattadesign.com:80
specto.funcitec.rct-sc.br:3128
sun.hh2.surfinn.com:8080
supercache.qualitynet.net:80
supercache2.qualitynet.net:80
w3cache.to.krakow.pl:8080
w3up.univ-mrs.fr:80
www.almeidamendonca.com.br:80
www.hakwaidhofen-thaya.ac.at:80
wsap.man.bialystok.pl:3128
www.ppecb.com:80
www.ppecb.net:80
www.sigelint.com:80
www.kapferer.de:80
vod.skcgss.edu.hk:8080
65.96.10.159:3382
200.203.41.154:6588
218.152.71.146:2282
ip68-11-125-110.no.no.cox.net:3382
ip68-13-79-70.om.om.cox.net:3382
ip68-5-142-139.oc.oc.cox.net:3382
ip68-8-23-73.sd.sd.cox.net:3382
24.107.145.163.charter-stl.com:3382
4.42.52.191:3382

212.150.75.139:22788
24.129.196.227:7758
61.238.164.34:2282
68.22.105.98:2282
68.190.63.226:2282
68.96.222.4:3382
24.170.159.137:3382
64.105.174.187:2282
24.209.80.191:22788
68.46.254.89:3382
68.5.123.234:3382
68.105.227.200:3382
68.11.107.152:3382
134.53.105.40:2282
148.137.248.170:2282
217.129.30.105:2282
212.199.8.3:2282
67.86.74.209:3382
68.40.119.178:22788
68.7.255.197:3382
68.6.164.195:3382
68.82.182.25:3382
61.32.53.160:3382
68.8.228.10:1033
68.3.71.227:3382
66.191.245.189:1182
68.7.230.49:3382
24.99.107.173:9284
68.3.242.187:3382
67.161.215.48:2282
81.57.140.83:3382
12.217.73.11:2282
12.210.138.27:22788
211.117.49.227:2282
210.112.230.87:8090
211.240.36.15:57123
211.49.56.205:22788
200.168.136.167:5748
211.53.195.250:57123
211.8.213.46:57123
216.154.192.1:8081
82.37.152.39:57123
80.108.46.37:3382
160.36.121.31:2282
12.248.65.89:7441
wruw-cmj.pscl.cwru.edu:3128
200.181.6.66:6588
4.23.131.10:6588
ip68-101-191-229.sd.sd.cox.net:3382
200.78.104.49:6588
81.196.12.117:3128
mail-spool.bsp.co.za:8080
211.34.227.148:8080
213.154.80.148:3128
211.34.227.148:80
calamari.dovelink.com:8081
200.47.12.72:3128
211.152.179.4:80
211.93.9.233:80
211.93.9.237:80
163.24.114.117:80
200-168-64-118.dsl.telesp.net.br:6588
196.1.70.190:8080
211.93.9.229:80
194.208.13.3:8080
211.93.9.213:80
24.61.209.140:22788
209.64.85.24:6588
211.75.220.123:8080
208.241.143.138:80
213.16.30.22:3128
61.130.78.254:3128

host-195-36.tele2.pl:3128
163.24.55.245:80
ip68-8-199-158.sd.sd.cox.net:6588
12.231.63.199:3128
68.6.211.222:1033
200.208.227.155:57123
211.34.97.130:8080
212.150.0.113:8080
211.248.112.194:8080
ads12.229.axelero.hu:3128
202.103.208.50:3128
211.138.91.21:8080
dsl-200-67-19-90.prodigy.net.mx:6588
200.93.86.237:6588
61.54.89.96:808
200-206-233-43.dsl.telesp.net.br:6588
rhrh01652.res.utk.edu:2282
12-255-173-126.client.attbi.com:3382
202.162.57.51:6588
80-247-136-165.reverse.newskies.net:6588
200.41.1.134:57123
152.101.137.132:8080
200.56.120.69:57123
210.103.102.94:57123
218.188.21.122:3341
200.195.206.180:7441
64.238.146.193:5748
62.78.186.228:8080
61.159.224.11:80
66.177.154.24:889
211.112.28.71:5748
196.31.72.90:3128
12.233.248.60:8080
202.164.173.76:8080
192.192.42.19:3128
192.192.42.18:3128
65.67.251.130:8080
user-24-214-182-203.knology.net:6588
218.159.32.13:2282
ip152-101-137-132.ip.hk.net:8080
66.49.60.82.nw.nuvox.net:80
cacheflow.net.vit.edu.tw:3128
68.82.92.74:8080
213.97.41.202:4455
217.35.96.152:57123
194.228.201.3:80
216.112.202.132:80
217.172.206.30:80
193.192.241.10:8000
66.20.12.225:80
195.117.196.4:80
202.57.125.137:80
212.77.204.50:80
200.74.137.106:80
202.57.125.37:80
202.57.125.5:80
193.224.42.5:80
213.52.200.140:80
216.167.147.188:80
203.199.47.222:80
210.19.45.138:80
200.47.104.182:80
203.82.36.89:8080
212.7.143.136:8088
200.47.104.227:80
203.155.29.135:8080
200.74.139.19:80
218.208.3.142:80
194.204.223.17:8000
200.47.104.41:80
200.47.104.153:80
200.210.178.132:80

200.47.104.195:80
210.91.16.8:80
200.11.203.100:8080
65.210.207.4:80
66.80.226.131:80
218.4.143.114:80
168.143.123.86:80
65.126.127.6:80
195.241.77.163:80
65.215.199.18:80
168.28.160.107:8080
198.245.141.48:8080
200.13.230.243:80
206.240.24.20:3128
202.28.29.90:80
65.125.82.35:8080
203.154.187.182:8080
203.113.34.237:80
206.252.237.66:8000
216.157.194.171:80
200.47.104.135:80
61.4.77.75:8080
165.139.129.188:8080
195.141.38.20:8000
218.7.0.238:8080
200.52.71.146:80
200.47.104.57:80
195.243.217.34:8000
217.237.164.26:80
195.72.69.17:80
200.208.245.40:80
67.41.250.6:80
216.162.17.134:80
195.84.162.96:80
61.55.139.129:80
199.232.77.132:8000
65.121.254.5:80
216.158.227.34:8000
202.181.176.110:8080
209.234.157.16:80
65.126.153.37:8080
140.239.165.237:80
65.58.240.35:80
212.130.71.254:80
200.208.245.252:80
208.231.174.125:8080
80.209.156.2:80
208.252.22.130:80
63.114.100.254:80
212.157.168.113:8080
66.239.248.68:80
216.12.105.130:80
65.69.103.165:80
216.162.17.131:80
212.158.104.40:3128
65.172.165.5:80
213.121.248.7:80
65.205.172.8:8080
216.168.142.59:80
217.169.47.35:8080
212.70.36.2:8080
209.234.157.13:80
195.81.17.2:8000
216.168.61.27:8000
63.169.107.72:80
207.10.229.62:80
203.89.153.110:80
216.162.17.132:80
65.102.174.137:8000
66.88.43.181:80
216.168.131.162:8000
12.18.185.141:80

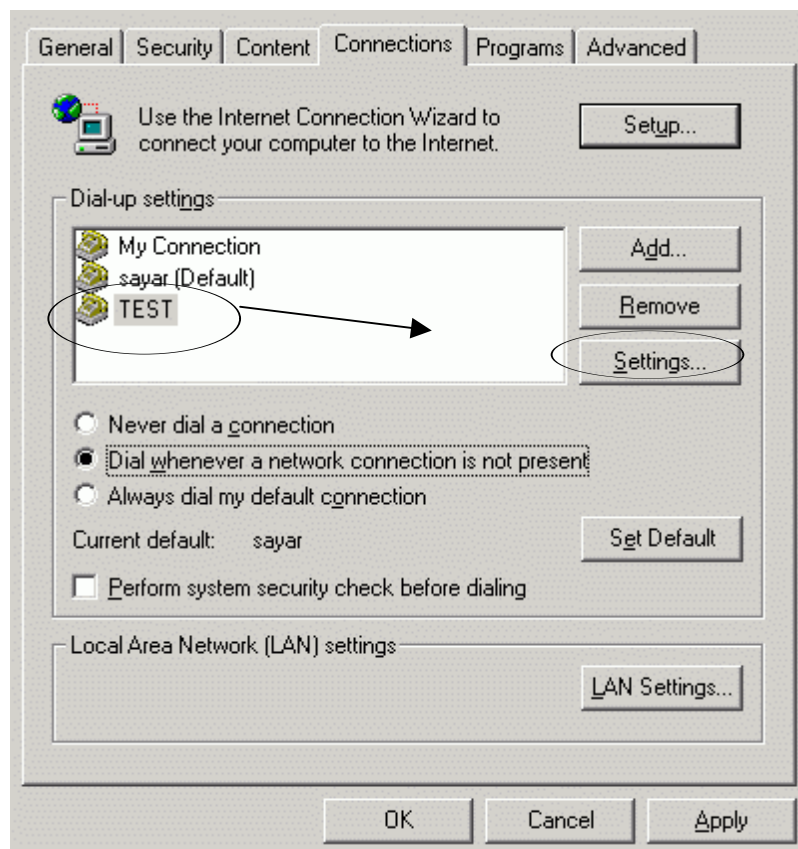
141.151.153.74:7005
194.216.214.5:5600
195.249.40.245:8080
195.12.220.110:8080
200.21.132.131:8080
208.62.182.67:80
65.161.128.55:80
65.200.210.77:80
213.30.180.163:80
216.55.147.135:80
213.26.239.226:80
216.12.105.193:80
204.60.156.3:80
216.142.152.246:80
193.15.46.105:8000
213.141.88.85:8000
61.55.134.161:80
212.21.228.22:8080
216.213.82.100:8000
206.240.24.20:3127
212.68.204.242:8080
63.163.19.2:8080
168.28.160.96:8080
65.172.164.2:80
12.146.245.17:80
64.116.195.132:80
207.219.106.99:80
169.204.214.131:80
216.162.15.178:80
212.157.168.113:80
195.30.180.240:80
213.40.67.65:8080
64.3.166.33:80
205.158.63.45:80
193.170.189.154:80
63.161.164.63:80
216.168.61.88:8000
202.235.188.101:80
203.77.198.146:80
203.69.145.154:8080
203.65.95.66:80
12.5.54.30:80
216.158.222.84:8000
66.11.194.133:8000
66.114.246.133:8000
193.95.16.34:8080
202.188.20.132:80
193.95.27.66:80
202.20.68.225:80
202.20.68.223:80
203.95.5.133:80
203.94.67.114:80
203.94.69.204:8080
203.89.153.43:80
203.89.153.80:80
203.90.117.86:80
200.35.81.82:80
66.160.1.10:80
66.158.68.12:8000
200.35.81.50:8080
216.133.17.21:8080
200.35.82.82:80
203.90.94.194:80
65.117.182.193:80
216.241.22.55:80
65.117.182.225:80
157.91.112.24:8080
157.91.112.19:8080
203.123.140.100:80
61.36.168.48:3128
202.175.238.18:8080
61.29.65.82:80

61.250.86.166:80
202.174.40.2:80
65.105.125.126:8080
202.57.125.39:80
193.194.74.53:80
61.55.134.196:80
202.179.157.196:8080
203.48.32.8:80
65.103.140.202:80
216.168.60.192:8000
193.29.2.13:8000
65.83.21.6:80
202.186.20.74:80
216.181.24.142:8000
61.9.101.133:80
216.223.144.100:80
61.88.121.4:8000
216.220.232.194:8000
203.58.170.137:80
65.201.122.98:80
200.252.96.191:80
204.60.156.2:80
194.212.159.142:3128
80.248.8.122:80
202.28.30.86:80
213.154.72.2:80
213.150.178.90:80
213.152.82.11:80
213.150.188.234:80
202.28.29.74:80
194.243.103.242:80
212.98.212.58:80
212.77.216.102:80
212.77.205.226:8080
200.242.55.131:8080
194.254.25.77:8080
194.25.171.178:8080
200.244.93.129:80
81.199.83.105:8080
81.199.84.24:6588
81.10.17.50:8080
213.121.248.60:80
194.219.52.52:80
194.14.129.130:8080
213.249.139.12:6588
66.9.38.35:8000
213.58.164.26:8080
204.101.189.177:8080
163.21.131.6:80
69.67.0.46:80
80.231.208.194:8080
194.184.249.122:8080
80.191.43.140:8080
202.28.66.23:8080
80.191.232.80:80
194.184.249.108:8080
194.184.249.98:8080
194.184.249.106:8080
194.184.249.107:8080
213.172.40.26:8000
213.244.85.7:8080
203.134.164.198:80
12.17.161.23:8000
12.17.161.27:8000
162.33.156.163:80
213.191.95.47:8000
68.72.226.89:80
200.29.132.50:8000
213.217.58.6:80
213.217.35.210:80
213.217.34.99:80
213.225.90.180:8000

213.194.68.37:80
213.201.14.150:80
213.201.170.101:80
213.208.67.82:80
213.210.194.141:8080
213.20.242.210:8080
63.226.96.246:80
63.109.64.39:80
203.115.25.132:80
203.197.157.97:8080
202.97.136.73:80
200.9.36.109:80
203.115.26.51:80
200.90.65.59:8080

بسته یا بازم بیارم؟

حالا اینارو کجا بنوسیم. اول برید <Control Panel> Internet Options
حالا لیه Connections و کانکشن خودتونو انتخاب کنید و وارد Settings شوید و در کادری که نوشته Use Proxy Server تیک کنارش را بزنید تا فعال شود ، حالا در قسمت Address سرور و در قسمت Port ، پورت مربوط به آن سرور



هر کانکشن دارای تنظیم مخصوص به خود است!

Automatic configuration
Automatic configuration may override manual settings. To ensure the use of manual settings, disable automatic configuration.

Automatically detect settings

Use automatic configuration script

Address:

Proxy server

Use a proxy server

Address: Port:

Bypass proxy server for local addresses

Dial-up settings

User name:

Password:

Domain:

که این تنظیمات تمامی پروتکل های اینترنتی ما را فرا خواهد گرفت و کامپیوتر ما از درون سرور نوشته شده وارد دنیای اینترنت خواهد شد و هویت ما تغییر خواهد نمود! البته برای اینکه برای هر پروتکل یک پروکسی جداگانه انتخاب کنیم بدون پر کردن فرم بالا وارد قسمت Advanced می شویم.

Servers

Type	Proxy address to use	Port
HTTP:	<input type="text" value="218.56.35.88"/>	<input type="text" value="8000"/>
Secure:	<input type="text" value="88.209.217.6"/>	<input type="text" value="8080"/>
FTP:	<input type="text" value="66.55.99.123"/>	<input type="text" value="80"/>
Gopher:	<input type="text"/>	<input type="text"/>
Socks:	<input type="text" value="wsap.man.bialystok.pl"/>	<input type="text" value="3128"/>

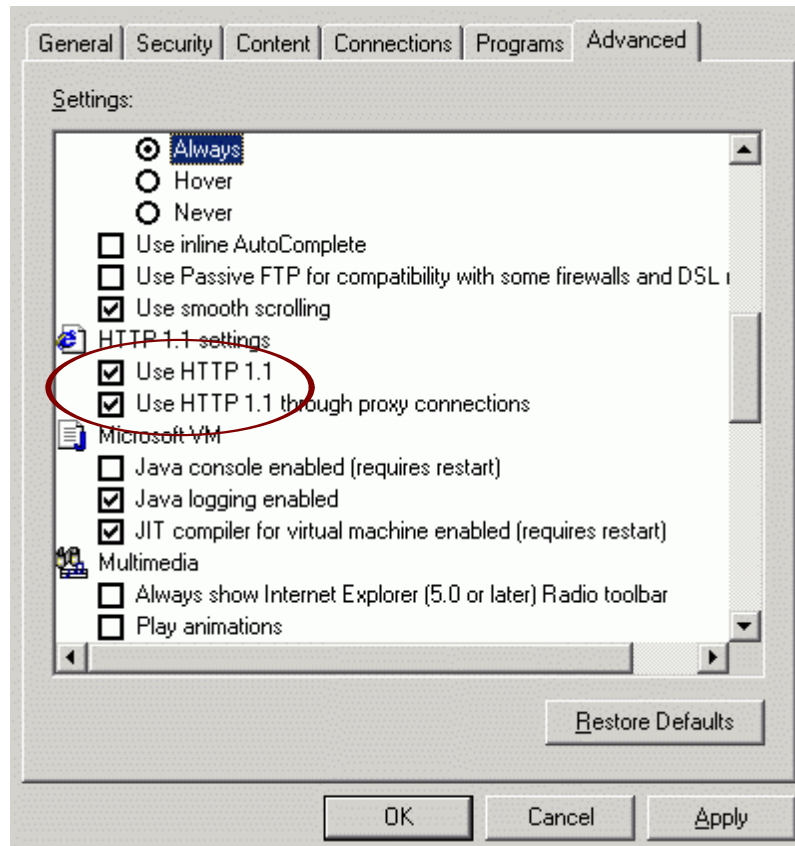
Use the same proxy server for all protocols

Exceptions

Do not use proxy server for addresses beginning with:

Use semicolons [;] to separate entries.

برای هر پروتکل مختاریم یک پروکسی انتخاب کنیم و یا به طور مشترک استفاده کنیم ، و یا خالی بزاریم که نشانه ارتباط مستقیم پروتکل با اینترنت است. برای استفاده مشترک تیک پایین رو بزنید. اگر خدای نکرده قسط DoS دارید برای قسمت Socks که IP هدر در هر پکت را شامل می شود . و بعد از انجام همه مراحل به ترتیب OK زده و خارج شوید. نکته: اگر این پروکسی را برای استفاده از وب می خواهید باید از یک چیزه دیگه هم مطمئن بشید. دوباره وارد اینجا شوید: <Control Panel> Internet Options <Advanced را انتخاب و این تیک ها رو بردارید!



و با OK خارج شوید. علاوه بر IE در برنامه های مرتبط با اینترنت دیگر نیز تنظیمات پروکسی اختصاصی وجود دارد مانند : Opera , Outlook , DAP , Yahoo Messenger , ICQ , Scanners , ... مشکلی نداره ولی نکته ای که مهمه اینه که ما مطمئن بشیم که پروکسی سرور ما الان فعاله یا نه! (فعال بودن هر پروکسی بسته به میل مدیر آن شبکه و پهنای باندش داره) که برای این کار یا با روش باز کردن یک صفحه وب و یا استفاده از برنامه Proxy Check کارو راحت می کنه، این برنامه بعد از گرفتن پروکسی لیست ما و بعد از مدت زمانی کوتاه یک خروجی از سرورهای فعال رو به ما می ده. این برنامه رو میتونین با این اسم پیدا کنین: ProxyCheat.zip
اگه دیدید که سرور سرعت کارتونو پائین آورده از یه پروکسی سرور دیگه استفاده کنید. - روش بعدی استفاده از Wingate هستش.
که بعد از نصبش به طور خودکار فعال می مونه و از تنظیمات سایتش برای کار استفاده می کنه که برای دریافت اون به این آدرس برید:

<http://www.wingate.com>

محصول Qbik

می تونین ازش به صورت حرفه ای هم استفاده کنین ، و خودتون پروکسی سرور زیر شبکه خود باشید که برای این کار تنظیمات رو به این شکل اعمال می کنید:

Username: Administrator (اختیاری)
Password: <leave blank> (اختیاری)
Server: localhost (or 127.0.0.1)
Port: 808 (اختیاری)

که با فعال کردن آن شما این سرور و پورت رو در برنامه ها مثل بالا وارد میکنید تا عبور اطلاعات در کنترل شما قرار گیرد. این برنامه با خط فرمان هم قابل نصب است (قابل توجه هکرها) ، با این فرمان:
wingateengine -I

- روش بعدی استفاده از خاصیت Tunnelnig می باشد که بیشتر با Telnet سرو کار دارد و اصول کار به این صورت است که برای پنهان ماندن هر چه بیشتر از چندین سرور گذشته و به اینترنت متصل می شوید (با مولتی پروکسی اشتباه نشود) بطوری که بهترین هکر ها در دشوارترین حالات از این روش استفاده می کنند! اول از همه باید يك Socks List پیدا کنید (مثل پروکسی لیسته) ، در این لیست تعدادی سرور با پورت 23 (تلنت) قرار دارد که من چند تا از اونا رو براتون می زارم :

tow-ts1-2500.tpgi.com.au port 23

puta.com port 23

pene.com port 23

a.puta.com port 23

61.133.119.130 port 23

202.98.127.20 port 23

203.207.173.164 port 23

ADMIN.GAY.puta.com port 23

el.admin.es.un.pene.com port 23

admln.cyber4rmy.puta.com port 23

bug-buag.pene.com port 23

est0.siguel.igual.puta.com port 23

63.100.207.68 port 23

24.42.115.139 port 1080

213.46.206.189 port 23

irc-bitches.org port 23

guardian.idefag.no port 1080

quiero.un.buen.pene.com port 23

owen.es.una.puta.com port 23

24.200.10.89 port 23

24.25.169.51 port 1080

24.25.89.41 port 23

24.25.7.190 port 1080

24.24.89.109 port 1080

mailhost.auditconseilcompta.com port 1080

213.56.174.147 port 1080

212.217.115.32 port 23

64.57.71.172 port 23

208.222.9.10 port 23

BuEnRi.vodkateam.f0r.puta.com port 23

66.20.176.223 port 1080

142.166.179.3 port 23

u212-239-169-209.adsl.pi.be port 1080

u212-239-166-249.adsl.pi.be port 1080

u212-239-166-13.adsl.pi.be port 1080

64.131.177.89 port 23

202.96.58.164 port 23

202.96.23.53 port 1080

radium.puta.com port 23

buying.icompmall.com port 23

the.matrex.org port 23

fubu.netvizions.net port 23
got.adminsecurity.com port 23
cherish.sparkhost.com port 23
stole.the.htmlpirate.com port 23
i.already.own3dit.com port 23
rock.hard-unix.com port 23
born.to.love-irc.com port 23
i.broke.the.virtuallimit.net port 23
unlike.you.im.lag-free.com port 23
i.love-irc.com port 23
your.mom.runs.a.slutclub.net port 23
damned.ex.isabitch.net port 23
24.42.115.139 port 1080
dbpl.ngd.pl port 23

روش کار: برید رو خط فرمان <

Ex:

```
Telnet 26.169.208.79 23
```

حالا به این سرور وارد شدید و می خواهید از آن وارد سرور بعدی که 88.220.68.103 با پورت 1080 شوید:

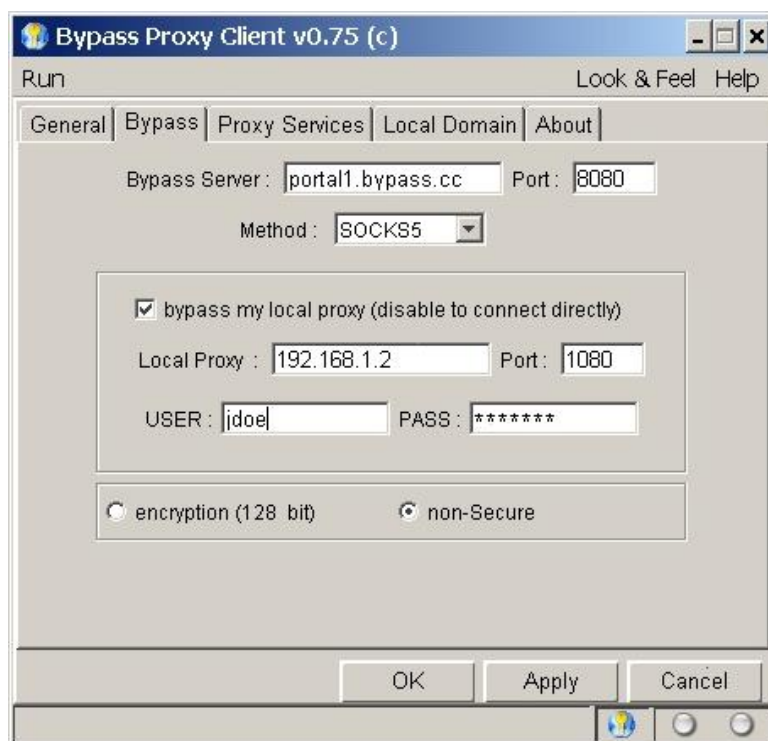
```
CSM Proxy Server >88.220.68.103:1080
```

دقت کنید که من بعد از > فاصله ای قرار نداده ام . به همین شکل وارد سرور های دیگر می شویم که به این کار در اصطلاح Tunneling اطلاق می شود. یک نکته جالب اینکه با استفاده از این روش ساعت شما با ساعت موجود سرور سنجیده میشود و کسی نمی تواند به راحتی موقعیت جغرافیایی شما را حدس بزند!

- روش بعدی استفاده از نرم افزار می باشد.
در این روش از یکسری نرم افزار تجارتي که نسخه آزمایشی خود را عرضه کرده اند استفاده می شود و شما می توانید از آدرس های موجود و یا جستجو بدست آورید:

Bypass Proxy Client 0.75

<http://www.bypass.cc>



محصول کشور چین و دارای امکانات جالب و آسان!

AdsOff v2.0

<http://www.adsoff.com>

امکانات کاملی برای توقف Popup ها هم پیش بینی کرده و بسیاری امکانات دیگر ...

Multi Proxy

<http://www2.multiproxy.org/downloads.ht>

در این سایت غیر از این برنامه ، برنامه های دیگری در همین رابطه یافت می شود.

Anonymity 4 Proxy 2.01

<http://www.inetprivacy.com>

برخی از امکانات این برنامه:

- Choosing the best proxy for a URL
- Check proxy support for FTP & HTTPS (SSL) support
- Easy removing/modification browser request variables
- Associations and Stop lists
- Stop lists for CLIENTS and HOSTS
- Multithreaded version
- "Check anonymity on each request" option
- "Use first X proxies from sorted list" option
- Import additional proxies from text file.

و اما آخرین راه استفاده از خدمات آن لاین که اکثراً رایگان است.

البته ما این خدمات را به دو بخش تقسیم می کنیم :

خدمات Free Shell

خدمات Anony Surf

خدمات اول شامل استفاده از امکانات آن کامپیوتر مانند کامپایلرها و پایگاه داده ها و یا زامبی ساختن از آنها برای حمله! که اکثر این سرور ها یونیکس هستند و دارای قدرت مناسبی می باشند.

از سوي سايت ها تعدادي Free Shell معرفي مي شوند كه با كليك روي آنها برنامه Telnet يا HyperTerminal شما باز شده و به طور خودكار به سرور متصل مي شود.

نكته: براي ايجاد اين گونه لينك ها از اين اسكريپت در Source خود استفاده كنيد :

<telnet://234.45.5.32:108>

با اين لينك شما به سرور 234.45.5.32 با پورت 108 وصل مي شويد. پس براي بينندگان سايت خود اين امكانات را پيش بيني كنيد (؛ من تعدادي از اين سايت ها رو براتون مي گم:

SDF (freeshell.org) - <http://sdf.lonestar.org/>
GREX (cyberspace.org) - <http://www.grex.org/>
NYX - <http://www.nxy.net/>
ShellYeah - <http://www.shellyeah.org/>
HOBBITON.org - <http://www.hobbiton.org/>
FreeShells - <http://www.freeshells.net/>
DucTape - <http://www.ductape.net/>
Free.Net.PI (Polish server) - <http://www.free.net.pl/>
XOX.pl (Polish server) - <http://www.xox.pl/>
IProtection - <http://www.iprotection.com/>
CORONUS - <http://www.coronus.com/>
ODD.org - <http://www.odd.org/>
MARMOSET - <http://www.marmoset.net/>
flame.org - <http://www.flame.org/>
freeshells - <http://freeshells.net.pk/>
LinuxShell - <http://www.linuxshell.org/>
takiweb - <http://www.takiweb.com/>
FreePort - <http://freeport.xenos.net/>
BSDSHELL - <http://free.bsdshell.net/>
ROOTshell.be - <http://www.rootshell.be/>
shellasylum.com - <http://www.shellasylum.com/>
Daforest - <http://www.daforest.org/>
FreedomShell.com - <http://www.freedomshell.com/>
LuxAdmin - <http://www.luxadmin.org/>
shellweb - <http://shellweb.net/>
blekko - <http://blekko.net/>

اگه از يونيكس استفاده مي كنيد كارتون راحتتر چون با اين دستور مي تونين از پروكسي استفاده كنين:

```
[j00@server j00]$ ssh 214.55.86.164
```

و اما Anony Surf يك سري خدمات جهت فرار از شر كوكي ها ، popup ها ، اسكريپت ها ، ناشناس ماندن IP ، نبودن ردپاي سايت هاي بازديد شده و فرار از شر فيلترينگ و هزاران دليل ديگر... براي اين كار وارد سايت هاي زير شده و از آدرس بار موجود در آن سايت جهت مرور صفحات وب استفاده كنيد . البته خدمات و ويژگي هاي هر کدام با هم متفاوت است و پروتكل هايي چون HTTP,HTTPS,FTP را ممكن است پشتيباني كنند. همچنين به امكانات پشتيباني از جاوا و پرل نيز توجه كنيد!

<http://www.space.net.au/~thomas/quickbrowse.html>

<http://anonymouse.ws>

<http://www.secure-proxy.com>

<http://www.anonymizer.com>

<http://www.the-cloak.com/login.html>

<http://www.space.net.au/~thomas/quickbrowse.html>

<http://nonymouse.com/anonwww.html>

<http://www.proxyweb.net>

<http://www.rewebber.de>

<http://www.the-cloak.com>

<http://www.megaproxy.com>

<http://www.jmarshall.com/tools/cgiproxy>

<https://proxify.com>

خوب ديگه فكر كنم براتون كافي باشه . دوستان من اين رو بر اساس تجربيات شخصي طي چندين سال بدست آورده ام كه شما بيننده گرامي جهت ارج نهادن ميتوانيد پيشنهادات خود را در اين باره اعلام كنيد .



اين مطالب ترجمه نوده لذا ممكن است خالي از اشكال نباشد ، لطفا اين نقص ها را با ايميل من در جريان فرار دهيد .
متشكرم

(جهت استفاده انگليسي زبان ها خواهشمندم كساني كه مایل اند جهت ترجمه اين مقاله به انگليسي با من تماس بگيرند و خدمتي بزرگ به دوستان خارج از كشور انجام دهند)

! ما بين المللي خواهيم بود!

pharaohhhh@hotmail.com

PH@R@OH

به علت ديناميكي بودن آدرس اينترنتي من براي دريافت ساير مقالات به آدرس زير مراجعه كنيد .

www.simorgh-ev.com

و يا به آدرس ايميل زير تماس و تقاضاي مقاله با موضوع Article نماييد .

pharaohhhh@hotmail.com
